

Território e População Residente

BEJA

Indicador	2011		2018	
	Beja	Portugal	Beja	Portugal
Área total em Km ²	10263,32	92225,61	10263,32	92225,61
	11,1% ⁱ	100%	11,1% ⁱ	100%
População Residente (n.º e %)	151 885	10 542 398	141,894	10.283.822
	1,4% ⁱ	100%	1,38% ⁱ	100%

Dados: PORDATA

Pontos a considerar de acordo com os dados do Observatório Nacional da Luta contra a Pobreza da EAPN Portugal:

- continua diminuição da população com aumento da população estrangeira, mas com um saldo migratório negativo,
- índice de envelhecimento acima da média nacional com valores de 383,2 no concelho de Mértola com tendência para aumentar,

Indicador	2011			2018		
	Beja		Portugal	Beja		Portugal
Taxa bruta de natalidade (‰) varia entre um mínimo e um máximo de:	4,8 Ourique	9,8 Moura	9,2	3,7 Mértola	9,9 Beja	8,5
Índice sintético de fecundidade (n.º) varia entre um mínimo e um máximo de:	0,89 Ourique	1,69 Moura	1,35	0,94 Mértola	1,96 Beja	1,41
Estrangeiros residentes (n.º e %)	6 966 4,5%		436 822 4,14%	9 731 6,8%		477,472 4,64%
Saldo migratório (n.º)	- 1 366		-24 331	- 254		-11 570
Índice de dependência total (n.º) varia entre um mínimo e um máximo de:	53,1 Alvito	77,3 Mértola	51,4	51,7 Alvito	81,3 Mértola	54,9
Índice de dependência dos jovens (n.º) varia entre um mínimo e um máximo de:	16,7 Mértola	25,8 Moura	22,6	16,0 Ourique	24,3 Moura	21,3
Índice de dependência dos idosos (n.º) varia entre um mínimo e um máximo de:	32 Beja	60,6 Mértola	28,8	34,2 Alvito	64,5 Mértola	33,6
Índice de envelhecimento (n.º) varia entre um mínimo e um máximo de:	136 Beja	363,7 Mértola	127,6	148,1 Beja	383,2 Mértola	157,4

Dados: PORDATA

Mercado de trabalho

A Taxa de Atividade, no Distrito de Beja, no ano de 2011, segundo os CENSOS, atingia um valor de 50.3%, valor inferior aos 60.5% a nível nacional. Sendo a Taxa de Emprego inferior e a Taxa de Desemprego superior à nacional. Os grupos etários mais atingidos pelo desemprego no Distrito de Beja tal como a nível nacional são os dos 15 aos 24 anos e seguidamente o dos 55 aos 64 anos. Dos 551.944 desempregados inscritos nos Centros de Emprego no ano de 2011, 7.614 são do Distrito de Beja. A Taxa de Inatividade no Distrito de Beja (43.4%) também supera a taxa a nível nacional (39.5%).

Indicador	2010		2016	
	Beja	Portugal	Beja	Portugal
Empresas (n.º e %)	16 883 1,5% ⁱ	1 145 390 100%	17 759 1,5% ⁱ	1 196 102 100%
< 10 trabalhadores	16 509 97,8% ⁱⁱ	1 097 400 95,8% ⁱ	17 352 97,7% ⁱⁱ	1 152 044 96,3% ⁱ
10 a 49 trabalhadores	338 2,0% ⁱⁱ	41 355 3,6% ⁱ	355 2,0% ⁱⁱ	37 534 3,1% ⁱ
50 a 249 trabalhadores	34 0,2% ⁱⁱ	5 794 0,5% ⁱ	46 0,3% ⁱⁱ	5 662 0,5% ⁱ
> 250 trabalhadores	2 0,0% ⁱⁱ	841 0,1% ⁱ	6 0,0% ⁱⁱ	862 0,1% ⁱ
Pessoal ao serviço nas empresas (n.º e %)	35 173 0,9% ⁱ	3 732 512 100%	38 744 1,0% ⁱ	3 704 740 100%

Pontos a considerar de acordo com os dados do Observatório Nacional da Luta contra a Pobreza em Portugal:

- a maioria das empresas do distrito integram menos de 10 trabalhadores por cada empresa,
- existem apenas duas empresas com mais de 250 trabalhadores,
- existem mais mulheres desenrugadas do que homens,
- diminuição do número de desempregados inscritos no IEFP.

Indicador	2011		2018	
	Beja	Portugal	Beja	Portugal
Desempregados inscritos no IEFP (n.º e %)*	7 614 1,4% ⁱ	551 943,6 100%	5 019 1,79% ⁱ	279 388 100%
Homens	3 355 1,30% ⁱⁱ	257 798 46,7% ⁱ	2 120 1,80% ⁱⁱ	118 027 42,2% ⁱ
Mulheres	4 258 1,44% ⁱⁱ	294 146 53,3% ⁱ	2 899 1,80% ⁱⁱ	161 361 57,8% ⁱ

Dados: Instituto de Emprego e Formação Profissional

Rendimentos e Poder de Compra

O Distrito de Beja no ano de 2011 com base em dados do INE (Instituto Nacional de Estatística), CENSOS e dados da Segurança Social, apresentava os seguintes rendimentos: O ganho mensal das famílias do Distrito era em média de 940 €, valor inferior ao da média nacional que alcançava os 1.093 € por família. Estes valores vão, pois, refletir-se também em outros indicadores, como o poder de compra concelhio (ipc) ou até no poder de compra per capita que ficam alguns pontos abaixo das percentagens nacionais, ou seja, o Distrito apresenta percentagens na ordem dos 80 % ao nível do poder de compra, mas com algumas exceções.

Indicador	2011			2016		
	Beja		Portugal	Beja		Portugal
Ganho médio mensal (€) varia entre um mínimo e um máximo de:	740 Ourique	1 578 Castro Verde	N.D	775,4 Mértola	1 671,8 Castro Verde	1 105,6
Disparidade (%) no ganho médio mensal entre homens e mulheres varia entre um mínimo e um máximo de:	0,9 Ourique	18,6 Castro Verde	N.D	N.D	N.D	N.D
Proporção de poder de compra per capita varia entre um mínimo e um máximo de:	58,7 Barrancos	105,6 Beja	N.D	63,4 Barrancos	105,3 Beja	100
Indicador	2011			2016		
	Beja		Portugal	Beja		Portugal
Remuneração média mensal de base (€) varia entre um mínimo e um máximo de:	605,8 Ourique	916,3 Castro Verde	905,1	775,4 Mértola	1 671,8 Castro Verde	1 105,6
Homens	610 Ourique	950 Castro Verde	984,2	766,6 Mértola	1885,3 Castro Verde	1 212,2
Mulheres	587,7 Barrancos	799,7 Castro Verde	807,5	762,5 Barrancos	1 047,2 Castro Verde	981

Dados: PORDATA

Pontos a considerar de acordo com os dados do Observatório Nacional da Luta contra a Pobreza da EAPN Portugal:

- Castro Verde supera a média mensal de base com valores nos homens de 1.212 € contra 981€ das mulheres.
- o ganho médio mensal de Castro Verde duplica o ganho médio mensal de Ourique, e supera o indicador nacional.

Educação

Consequência também do elevado envelhecimento da população no Distrito de Beja regista-se consequentemente elevados números na taxa de Analfabetismo, que no ano de 2011 registou o valor de 13,4%, valor muito superior à média nacional, que ronda os 5,2%.

Indicador	2011		2017	
	Beja	Portugal	Beja	Portugal
Taxa de analfabetismo (%) varia entre um mínimo e um máximo de:	7,5 Beja	15,9 Ourique	5,22	N. D.
Homens	5,44 Beja	14,3 Ourique	3,51	N. D.
Mulheres	9,47 Beja	17,53 Ourique	6,77	N. D.
População por nível de escolaridade (n.º e %)	132 712 1,3% ¹	10 562 178 100%	N. D.	N. D.
Sem escolaridade	24 143 18,2% ¹	1 999 754 18,9% ¹	N. D.	N. D.
Básico 1º Ciclo do Ensino	36 659 27,6% ¹	2 688 308 25,5% ¹	N. D.	N. D.
Básico 2º Ciclo do Ensino	15 463 11,7% ¹	1 412 580 13,4% ¹	N. D.	N. D.
Básico 3º Ciclo do Ensino	25 080 18,9% ¹	1 716 970 16,3% ¹	N. D.	N. D.
Secundário	18 132 13,7% ¹	1 411 801 13,4% ¹	N. D.	N. D.
Médio	957 0,7% ¹	88 023 0,8% ¹	N. D.	N. D.
Superior	12 278 9,3% ¹	1 244 742 11,8% ¹	N. D.	N. D.

Pontos a considerar de acordo com os dados do Observatório Nacional da Luta contra a Pobreza da EAPN Portugal:

- preocupante a taxa de analfabetismo em Ourique,
- pré escolar com taxa de cobertura acima da média nacional,
- Secundário com valores superiores à média nacional

Indicador	2006/2007		2016/2017	
	Beja	Portugal	Beja	Portugal
Estabelecimentos de ensino (n.º e %)	238 1,8% ¹	13030 100%	168 2,0% ¹	8584 100%
Jardim de infância	57 23,9% ¹	4750 36,5% ¹	51 30,4% ¹	3054 35,6% ¹
Escola básica	161 67,6% ¹	7392 56,7% ¹	97 57,7% ¹	4549 53% ¹
Escola secundária	7 2,9% ¹	400 3,1% ¹	6 3,6% ¹	335 3,9% ¹
Escola básica e secundária	5 2,1% ¹	242 1,9% ¹	6 3,6% ¹	371 4,3% ¹
Escola artística	0 0,0% ¹	4 1,9% ¹	0 0,0% ¹	14 0,2% ¹
Escola profissional	8 3,4% ¹	242 1,9% ¹	8 4,8% ¹	261 3% ¹
Indicador	2005/2006		2015/2016	
	Beja	Portugal	Beja	Portugal
Estabelecimentos de ensino superior	4 0,0% ¹	326 100%	7 2,4% ¹	294 100%

Indicador	2006/2007		2016/2017	
	Beja	Portugal	Beja	Portugal
Alunos por nível de ensino (n.º e %)	23422	N. D.	22347 1,1% ¹	2020494 100%
Pré-escolar	3797 16,2% ¹	N. D.	3 551 15,9% ¹	253 959 12,6% ¹
Básico 1º Ciclo do Ensino	6390 27,2% ¹	N. D.	5 399 24,2% ¹	404 010 20% ¹
Básico 2º Ciclo do Ensino	3109 13,2% ¹	N. D.	3 203 14,3% ¹	225 794 11,2% ¹
Básico 3º Ciclo do Ensino	5146 21,9% ¹	N. D.	4 809 21,5% ¹	370 202 18,3% ¹
Secundário	4881 20,8% ¹	N. D.	5 356 24,0% ¹	399 775 19,8% ¹
Pós-secundário	99 0,4% ¹	N. D.	29 0,1% ¹	4 811 0,2% ¹
Superior	3 377 14,4% ¹	366 729	2 562 11,5% ¹	361 943 17,9% ¹

Saúde

A informação estatística relativa à taxa de mortalidade, em 2011, revelou uma taxa de 17,3%, sendo consideravelmente mais elevada do que a média nacional (9,7%). Em termos de mortalidade infantil, os concelhos de Odemira, Beja, Castro Verde e Mértola apresentam taxas relativamente próximas da média nacional (3,1%), destacando Mértola com uma taxa de 27,8% no que diz respeito à mortalidade infantil.

Indicador	2012		2017	
	Beja	Portugal	Beja	Portugal
Hospitais (nº e %)	2 0,87%	229 100%	1 0,44%	225 100%
Camas em hospital	253	35 815	215	34 953
Centros de saúde (nº e %)	14 3,6%	387 100%	N.D	N.D
Com internamento	0	17	N.D	N.D
Sem internamento	14	370	N.D	N.D
Consultas dadas nos centros de saúde (nº e %)	506 965 1,9%	26 283 459 100%	N.D	N.D
Medicina geral e familiar	437 208	21 364 327	N.D	N.D

Dados: PORDATA

Pontos a considerar de acordo com os dados do Observatório Nacional da Luta contra a Pobreza da EAPN Portugal:

- Uma acentuada indisponibilidade os dados e de diminuta especialidade,
- Medicina geral e familiar acima da média nacional,
- graves problemas com internamento hospitalar,

Indicador	2012		2016	
	Beja	Portugal	Beja	Portugal
Medicina dentária / estomatologia	0 0,0% ^{II}	92 012 0,4% ^I	N. D.	N. D.
Planeamento familiar	14 020 2,8% ^{II}	1 067 220 4,1% ^I	N. D.	N. D.
Pneumologia	0 0,0% ^{II}	15 779 0,1% ^I	N. D.	N. D.
Saúde do recém- nascido, criança e adolescente	45 523 9,0% ^{II}	3 074 614 11,7% ^I	N. D.	N. D.
Saúde materna	10 214 2,0% ^{II}	546 066 2,1% ^I	N. D.	N. D.
Ginecologia	0 0,0% ^{II}	4 902 0,0% ^I	N. D.	N. D.
Oftalmologia	0 0,0% ^{II}	8 690 0,0% ^I	N. D.	N. D.
Otorrinolaringologia	0 0,0% ^{II}	3 973 0,0% ^I	N. D.	N. D.

Habitação

O primeiro aspeto a ter em consideração é o número de alojamentos familiares clássicos, sendo estes 105.528 em 2011, existindo 5.859.540 a nível nacional. Já nos alojamentos familiares não clássicos, apresentaram-se 288, existindo 6.612 a nível nacional.

Importante salientar o facto de que no Distrito de Beja, 71 dos 288 alojamentos familiares não clássicos são barracas.

Relativamente aos alojamentos coletivos no Distrito de Beja, registaram-se 357 em 2011, sendo 234 hotéis e 123 convivências.

Nos consumos elétricos por consumidor doméstico, regista-se em 2011 um valor médio de 2.082kWh (quilowatt/hora), existindo uma tendência de aumento do consumo elétrico ao longo dos anos, tanto a nível distrital como a nível nacional

Indicador	2011		2012		2018				
	Beja	Portugal	Beja	Portugal	Beja	Portugal			
Alojamentos familiares clássicos (n.º e %)	105 752 1,8%	5 879 159 100%	106 086 1,8%	5 898 672 100%	106 643 1,79%	5 954 548 100%			
Contratos de compra e venda de prédios (n.º e %)	2 397 1,4%	167 496 100%	2 072 1,5%	142 053 100%	3 646 1,50%	242 091 100%			
Crédito hipotecário concedido a pessoas singulares por habitante (€/hab) varia entre um mínimo e um máximo de:	150 Mértola	598 Beja	448	71 Odemira	426 Vidigueira	188	287 Mértola	835 Beja	653
Valor médio dos prédios transacionados (€/N.º) varia entre um mínimo e um máximo de:	11 630 Mértola	101 170 Castro Verde	73379	11 956 Barrancos	112 891 Aljustrel	66 809	25 019 Barrancos	123 506 Alvito	108 016
Indicador	1º Trimestre de 2016		1º Trimestre de 2017		1º Trimestre de 2018				
	Beja	Portugal	Beja	Portugal	Beja	Portugal			
Valor mediano das vendas por m ² de alojamentos familiares (€) varia entre um mínimo e um máximo de:	263 Mértola	826 Odemira	830	238 Mértola	927 Odemira	881	234 Mértola	863 Odemira	950

Dados: PORDATA

Pontos a considerar de acordo com os dados do Observatório Nacional da Luta contra a Pobreza da EAPN Portugal:

- escasso investimento em habitação social,
- discrepância exagerada no valor medio dos prédios entres diferentes concelhos,

Indicador	2011		2012		2015	
	Beja	Portugal	Beja	Portugal	Beja	Portugal
Fogos de habitação social (n.º e %)	N. D.	118575 100%	717 0,6% ⁱ	118334 100%	697 0,6% ⁱ	119691 100%
Vagos	N. D.	3621 3,1% ⁱ	16 2,2% ⁱⁱ	4862 4,1% ⁱ	26 3,7% ⁱⁱ	6729 5,6% ⁱ
Ocupados ilegalmente	N. D.	481 0,4% ⁱ	0 0,0% ⁱⁱ	419 0,4% ⁱ	0 0,0%	774 0,6% ⁱ
Arrendados	N. D.	113 365 95,6% ⁱ	701 97,8% ⁱⁱ	113053 95,5% ⁱ	671 96,3% ⁱⁱ	112188 93,7% ⁱ
Pedidos de habitação Social (n.º e %)	327 0,8% ⁱ	42248 100%	N. D.	N. D.	N. D.	N. D.

Proteção Social e Pobreza Monetária

Indicador	2009		2018	
	Beja	Portugal	Beja	Portugal
Beneficiários de prestações por parentalidade (nº e %)	1 190 1,2%	96 608 100%	558 1,3%	42 113 100%
Titulares de abono de família (nº e %)	21 725 1,2%	1 852 756 100%	16 493 1,4%	1 217 757 100%
Pensionistas (nº e %)	55 908 2,0%	2 853 269 100%	52 288 1,7%	2 997 488 100%
Velhice	36 658 2,0%	1 864 840 100%	32 900 1,61%	2 040 312 100%
Invalidez	5 240 1,8%	297 186 100%	2 296 1,31%	175 337 100%
Sobrevivência	14 010 2,0%	697 243 100%	13 073 1,84%	711 744 100%
Beneficiários de Complemento Social para Idosos (nº e %)	5 079 2,2%	232 812 100%	2 692 1,52%	177 335 100%
Beneficiários de subsídios de desemprego (nº e %)	8 673 1,6%	547 450 100%	5 593 1,52%	367 519 100%
Valor médio do subsídio de desemprego (€)	391,87€	475,31€	457,92€	511,39€
Beneficiários de subsídio por doença (nº e %)	5 832 1,0%	585 279 100%	7 589 1,11%	686 210 100%
Beneficiários do Rendimento Social de Inserção (nº e %)	9 734 2,0%	485 487 100%	5 953 2,1%	282 195 100%
Valor médio do Rendimento Social de Inserção por beneficiário (€)	94,38€	92,59€	115,26€	115,17€
Famílias com processamento de Rendimento Social de Inserção (nº)	3 542	192 249	2 330	134 198
Valor médio do Rendimento Social de Inserção por família (€)	293,58€	239,64€	325,65€	258,23€

Dados: Segurança Social

Pontos a considerar de acordo com os dados do Observatório Nacional da Luta contra a Pobreza da EAPN Portugal:

- o número de Pensionista está a baixar no Distrito,
- A taxa de Pobreza no Alentejo está abaixo da média nacional.

2017	Mediana do Rendimento por adulto equivalente	Linha de pobreza nacional	Taxa de risco de pobreza (calculada com linha de pobreza nacional) %	Linha de pobreza regional €	Taxa de risco de pobreza (calculada com linha de pobreza regional) %
	€				
Portugal	9 351	5 610	17,3	5 610	17,3
Norte	8 925	5 610	18,6	5 355	16,4
Centro	9 067	5 610	18,6	5 440	16,6
A.M.Lisboa	10 943	5 610	12,3	6 566	18,9
Alentejo	8 880	5 610	17,0	5 328	14,2
Algarve	9 000	5 610	18,6	5 400	16,6
R.A. Açores	7 517	5 610	31,5	4 510	21,6
R.A. Madeira	8 345	5 610	27,4	5 007	22,3

Participação eleitoral

Pontos a considerar de acordo com os dados do Observatório Nacional da Luta contra a Pobreza da EAPN Portugal:

- Continua diminuição da participação eleitoral ao longo dos anos com rara exceção nas eleições para as autarquias locais

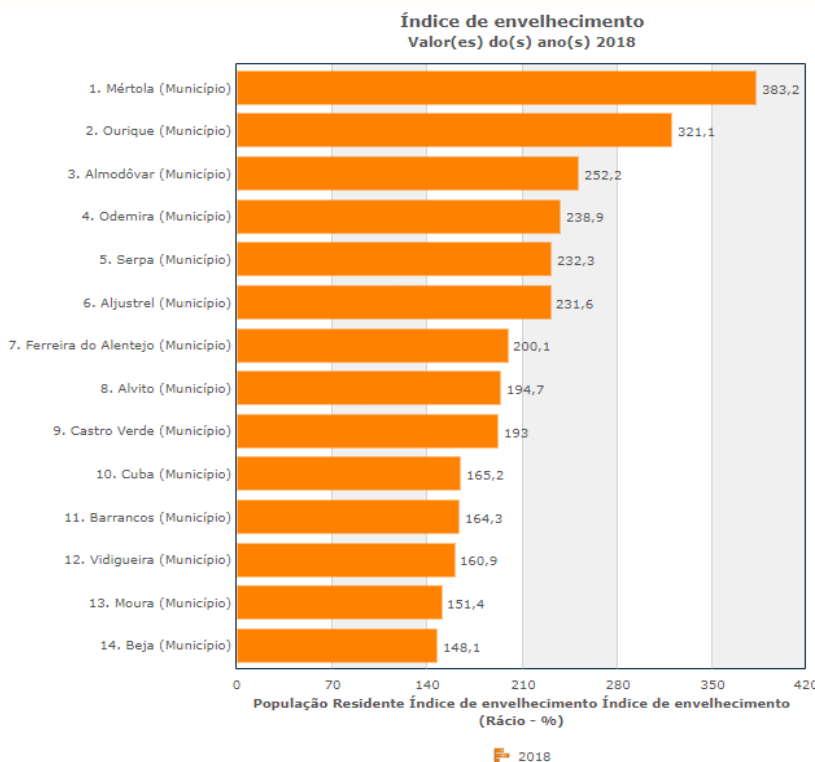
Presidência da República	1º Eleição - 1976		Última Eleição - 2016	
	Beja	Portugal	Beja	Portugal
Eleitores (nº e %)	142 654 2,20%	6 477 484 100%	128 628 1,30%	9 741 377 100%
Votantes (nº e %)	106 085 74,40%	4 885 624 75,4%	60 925 47,40%	4 740 558 48,7%
Abstenção (nº e %)	36 569 22,60%	1 591 860 24,6%	67 703 52,60%	5 000 819 51,3%
Assembleia da República	1º Eleição - 1975		Última Eleição - 2019	
	Beja	Portugal	Beja	Portugal
Eleitores (nº e %)	140 095 2,30%	6 220 784 100%	122 987 1,14%	10 810 674 100%
Votantes (nº e %)	128 560 92%	5 693 905 91,5%	64 269 52,26%	5 251 064 48,57%
Abstenção (nº e %)	11 535 8%	526 879 8,5%	58 718 47,74%	5 559 610 51,43%
Autarquias Locais	1º Eleição - 1976		Última Eleição - 2017	
	Beja	Portugal	Beja	Portugal
Eleitores (nº e %)	142 552 2,20%	6 460 528 100%	126 664 1,30%	9 411 442 100%
Votantes (nº e %)	97 016 68,10%	4 170 494 64,6%	78 605 62,10%	5 173 063 55%
Abstenção (nº e %)	45 536 31,90%	2 290 034 35,4%	48 059 37,90%	4 238 379 45%
Parlamento Europeu	1º Eleição - 1987		Última Eleição - 2019	
	Beja	Portugal	Beja	Portugal
Eleitores (nº e %)	151 305 1,90%	7 813 103 100%	123 750 1,15%	10 786 049 100%
Votantes (nº e %)	102 465 67,72%	5 637 556 72,2%	39 770 32,13%	3 314 423 30,73%
Abstenção (nº e %)	48 840 32,28%	2 175 547 27,9%	83 980 67,86%	7 471 626 69,27%

Dados: PORDATA

Envelhecimento no Distrito de Beja

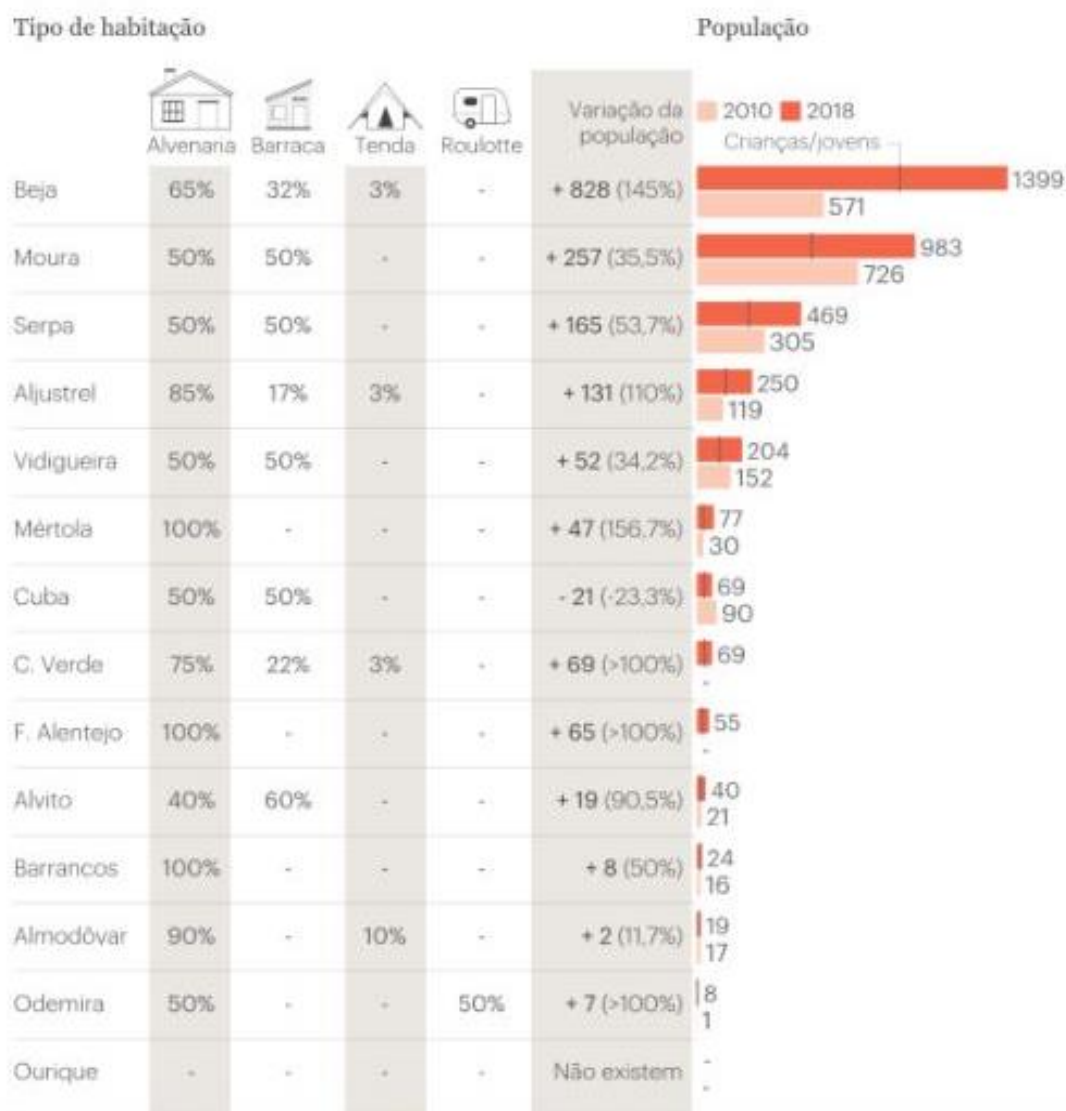
PERCENTAGEM DA POPULAÇÃO RESIDENTE (2018)

	POPULAÇÃO RESIDENTE	65 + ANOS (%)
PORTUGAL (NUT I)	10 283 822	21,67%
ODEMIRA	24 681	27,54%
BAIXO ALENTEJO (NUT III)	117 213	24,89%
ALJUSTREL	8 341	27,29%
ALMODÓVAR	6 780	29,29%
ALVITO	2 461	22,51%
BARRANCOS	1 657	22,21%
BEJA	33 677	22,42%
CASTRO VERDE	6 978	22,93%
CUBA	4 628	22,32%
FERREIRA DO ALENTEJO	7 882	25,23%
MÉRTOLA	6 261	35,57%
MOURA	13 839	22,81%
OURIQUE	4 694	30,66%
SERPA	14 497	25,69%
VIDIGUEIRA	5 521	23,15%
BEJA (DISTRITO)	141 894	25,25%



Através da observação da população residente: ao nível do distrito temos 141 894 pessoas residentes, das quais 35 977 são idosos. Ao nível dos concelhos o que apresenta maior percentagem da população idosa residente é Mértola com 35,57 % e o que representa menor é Barrancos com 22,21%. O índice de envelhecimento é o número de pessoas com 65 e mais anos por cada 100 pessoas menores de 15 anos. Um valor inferior a 100 significa que há menos idosos do que jovens. Sendo a relação entre a população idosa e a população jovem, definida habitualmente como o quociente entre o número de pessoas com 65 ou mais anos e o número de pessoas com idades compreendidas entre os 0 e os 14 anos (expressa habitualmente por 100 (10²) pessoas dos 0 aos 14 anos). (metainformação – INE) Relativamente ao índice de envelhecimento pode observar-se, no gráfico, que o município que têm um maior número de pessoas com 65 ou mais anos por cada 100 pessoas com menos de 15 anos é Mértola, tem como valor 383,2. Pelo gráfico também se pode constatar que Beja é o município que tem menos pessoas com 65 anos ou mais por cada 100 pessoas menores de 15 anos o valor é de 148,1. Nenhum município apresenta um valor inferior a 100, isto quer dizer que há mais idosos do que jovens em todos os municípios (Fonte: Quadro do Envelhecimento do Distrito de Beja 2018).

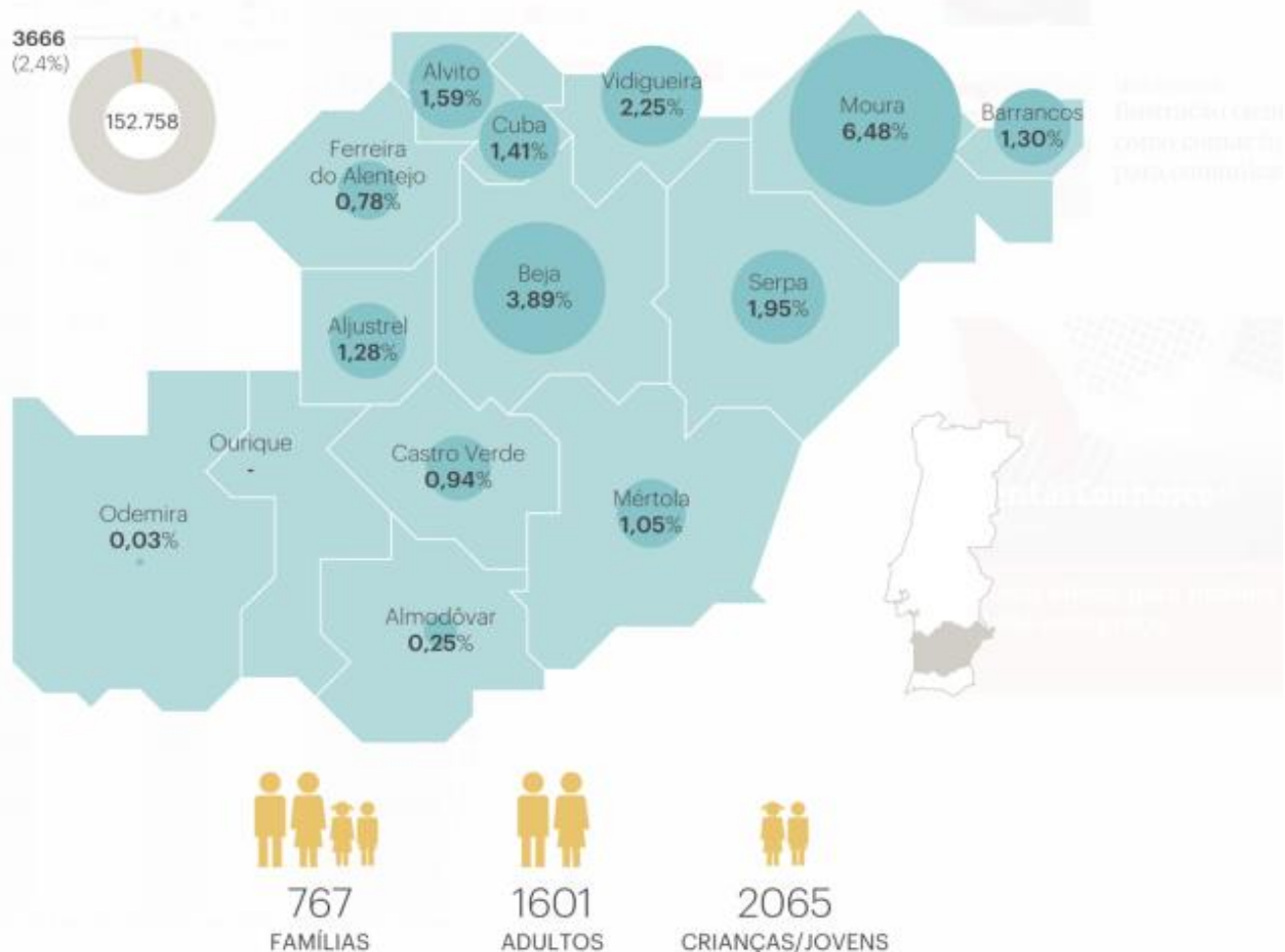
Comunidades Ciganas no Distrito de Beja



Dados recolhidos em Julho de 2018 pelo Núcleo Distrital de Beja da EAPN Portugal em parceria com a Associação dos Mediadores Ciganos de Portugal e o Correspondente do Jornal O Publico na região determinam o Mapeamento das Comunidades Ciganas do Distrito de Beja como trabalho pioneiro nesta área, e que de acordo com dados de 2010 inscritos no site da Plataforma Supraconcelhia do Distrito de Beja conferem um aumento de 79% de crescimento da população cigana no Distrito de Beja.

Este levantamento concluiu que a população desta etnia passou dos 2048 indivíduos em 2010 para os 3619 que acabam de ser registados. Cerca de 70% vive em casas de alvenaria, 17% em barracas e 13% em tendas ou roulotte. Apenas o concelho de Cuba registou uma descida no número de elementos da comunidade cigana. Os restantes 11 concelhos apresentam um aumento. A maior subida foi em Beja, com mais 825 cidadãos ciganos em relação a 2010. E tudo indica que este crescimento se possa acentuar. Beja, com 1399 ciganos, e Moura com 983, são os concelhos onde habitam mais famílias. No concelho de Ourique não regista famílias ciganas.

População cigana em percentagem da população total



Síntese Fotográfica

