

FORMACIÓN DE LOS EQUIPOS

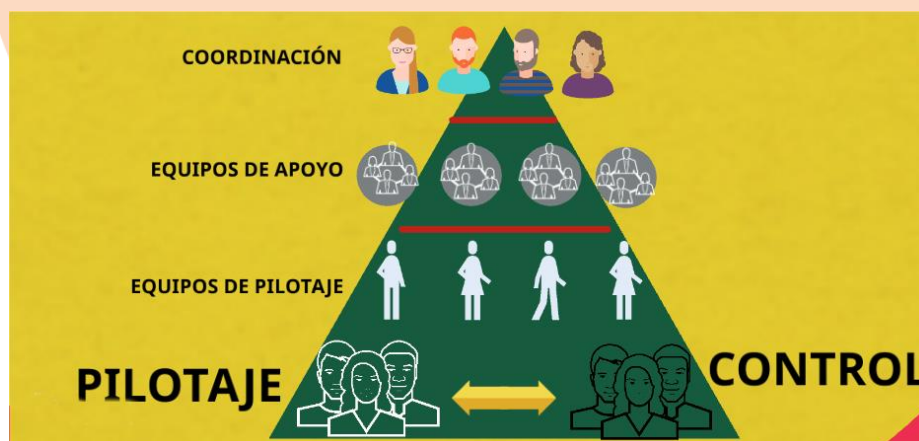
La metodología de trabajo en el proyecto PACT se está desarrollando mediante el trabajo en distintos equipos (equipos técnicos locales, de apoyo, de pilotaje y de control), donde cada uno de ellos tiene una misión específica. Este tipo de trabajo grupal está sirviendo para fomentar sinergias que favorecen la colaboración público-privada, uno de los pilares esenciales del proyecto.

Equipos técnicos locales.

En los inicios del proyecto, los primeros equipos que se constituyeron fueron los denominados equipos técnicos locales. Estaban formados por **una treintena de profesionales de los servicios sociales**, tanto del ámbito público como del tercer sector, y de las distintas zonas geográficas en las que desarrollan los pilotos del proyecto (Valladolid, Salamanca, León y Diputación de Valladolid).

Sus tareas fueron esenciales para el desarrollo del PACT, ya que **sentaron las bases de cómo sería la colaboración entre los servicios sociales públicos y del tercer sector**. A través del *intercambio de buenas prácticas* se extractaron evidencias de conocimiento práctico y teórico que fundamentaron tanto la herramienta diagnóstica HDME como el modelo de intervención.

Equipos de apoyo.



Este equipo se crea durante los meses de septiembre y octubre de 2016 (tras la desaparición de los equipos técnicos locales) con la misión principal de **establecer definitivamente el cuerpo metodológico y procedimental que sustenta la intervención en modo PACT**, para que

posteriormente pueda desarrollarse la formación de los profesionales y equipos técnicos que pilotarán la fase experimental del PACT.

Este equipo de apoyo está compuesto por *trece profesionales seleccionados a partir de los miembros de los equipos técnicos locales*. Existe un equipo por cada zona geográfica en la que se desarrollan los pilotos. Se trata de un mecanismo no previsto inicialmente en el proyecto, pero que dadas las **sinergias que en su día se generaron a raíz de los equipos técnicos locales, se ha valorado que el *know how* que atesoran estos profesionales es fundamental para finalizar el diseño de la intervención PACT y para apoyar a sus compañeros en la fase de pilotaje.**

La misión de estos equipos es:

- *Elaboración de la documentación necesaria para la intervención en modo PACT en la fase de pilotaje*: el manual de intervención, el guía de la herramienta HDME y el procedimiento de intervención.
 - o El manual de intervención supone un cambio del enfoque profesional, de lo carencial a lo apreciativo, y recoge la filosofía y el modelo de intervención en modo PACT.
 - o La guía de la herramienta para el diagnóstico multidimensional de la Exclusión social señala las bases teóricas, las dimensiones de la exclusión y el manual de uso de la misma.
 - o Finalmente, el procedimiento de intervención muestra las cuatro fases en las que se ha dividido la intervención en modo PACT. Estas son: *discover, dream, design and destiny*.
- *Formación y acompañamiento de los equipos de pilotaje*: este proceso ha tenido lugar durante febrero y marzo de 2017 y se ha llevado a cabo mediante reuniones grupales organizadas por zonas territoriales. El contenido de estas sesiones se ha centrado en la presentación a los profesionales que van a realizar la intervención de la filosofía, valores y modelo de intervención, así como de las herramientas necesarias para la misma.

En las últimas sesiones, los equipos de pilotaje, junto con los de apoyo, se han distribuido los casos de los participantes de la muestra de forma equitativa entre los profesionales del sistema de los servicios sociales y del tercer sector.

Equipos de pilotaje

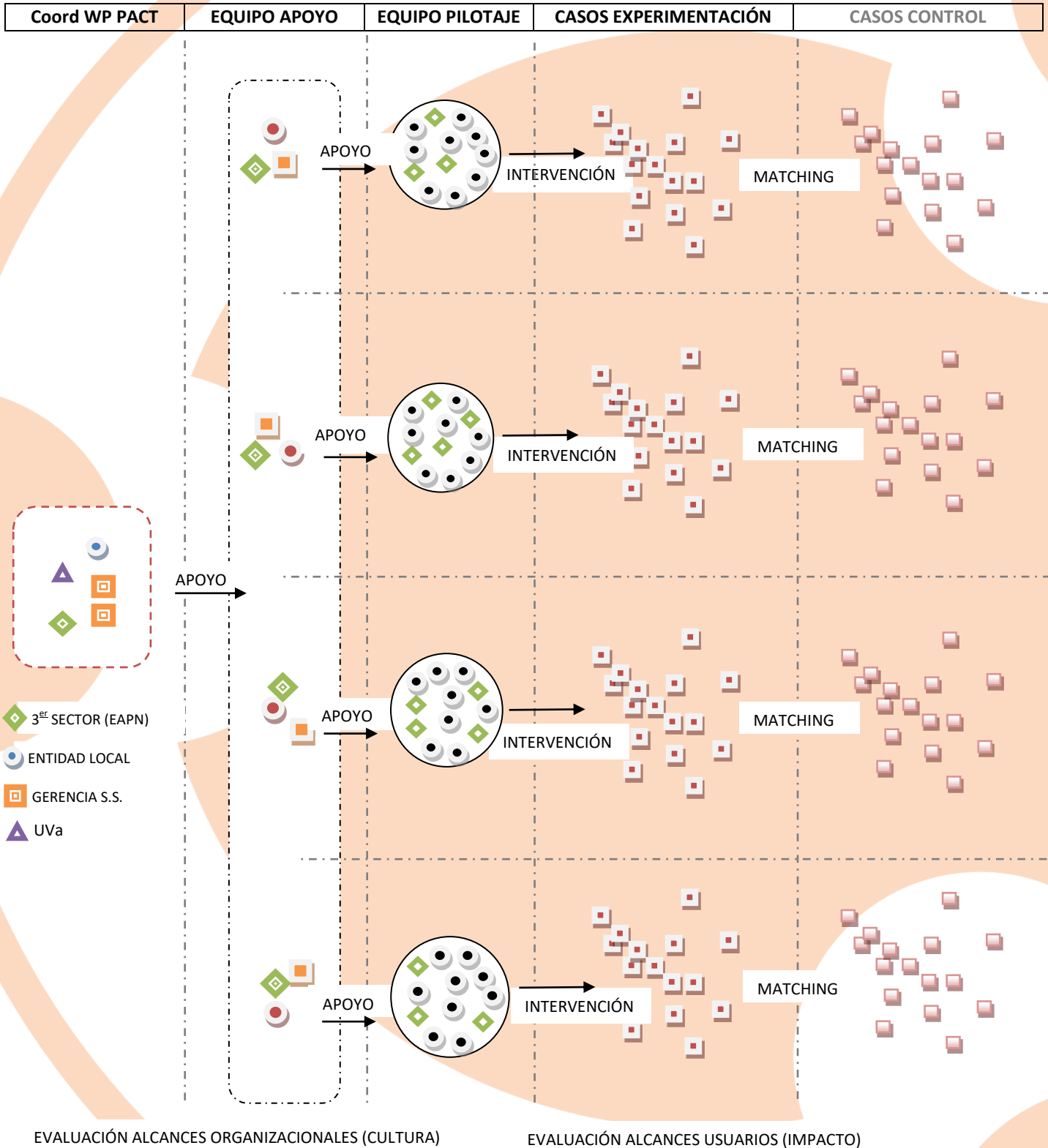
Se trata de casi **cincuenta profesionales de los CEAS, del segundo nivel de los servicios sociales y técnicos de las entidades del tercer sector** que finalmente van a intervenir de manera directa con la muestra del proyecto. Esta intervención se extiende desde el mes de abril de 2017 hasta, aproximadamente, el mes de julio de 2018.

Estos equipos suponen la clave del desarrollo de la intervención, debido a que **son los que van a tener contacto directo con los participantes de la muestra**. La primera entrevista del profesional con el participante supondrá un momento crucial para el proyecto, pues este técnico pasa a ser el **coordinador del caso** en su intervención, convirtiéndose así en su punto de apoyo en el proceso hacia la inclusión social.

Toda la estructura sobre la que se lleva a cabo el pilotaje sirve, principalmente, para acompañar y asesorar a los profesionales encargados de la intervención, pues tendrán a su disposición en todo momento la posibilidad de acudir a los técnicos de los equipos de apoyo y especialmente del resto de compañeros que forman los equipos de pilotaje.

En definitiva, el sistema de trabajo elaborado en el seno del PACT el inicio de la senda hacia la consecución de los objetivos principales del proyecto: el trabajo en red, la segmentación y el nuevo el modelo de intervención basado en un enfoque proactivo y apreciativo.

ANEXO I: ESQUEMA FASE DE PILOTAJE



ANEXO II: FOTOGRAFÍAS DE LOS MIEMBROS DE TODOS LOS EQUIPOS

Equipos técnicos locales



Equipos de apoyo



Equipos de pilotaje

LEÓN

VALLADOLID

SALAMANCA

